

2006年9月1日発行

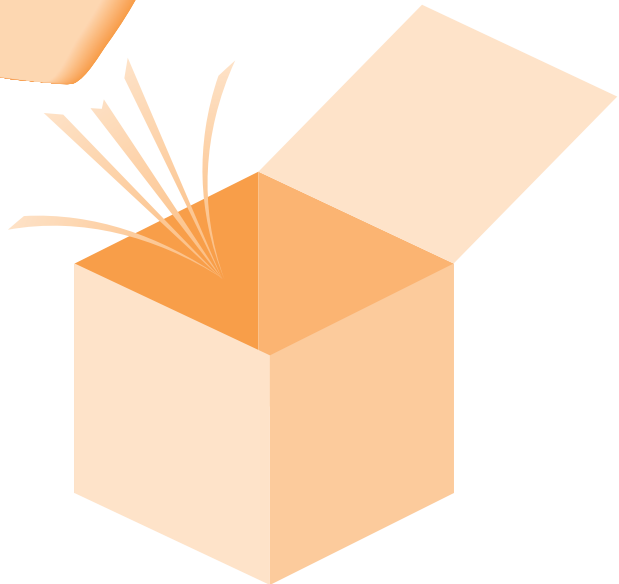
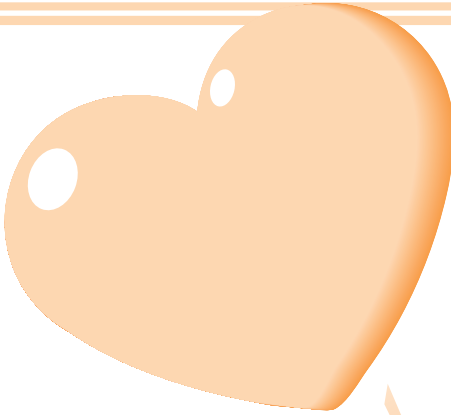
WSO-GP-010608

- 本冊子の一部または全部を無断複写・転載することを禁じます。
- 本冊子の製品に対する記述は情報を提供とする目的で書かれたもので、保証するものではありません。

BBフォン



サービスご利用 ガイド



●本文中の記号について



してはいけないことや、注意していただきたいことを説明しています。よく読んで注意を守ってください。

- ・「BBフォン」はBBテクノロジー株式会社の提供するIP電話サービスの名称とインフラ機器を利用し提供するサービスです。
- ・記載内容は2006年9月1日現在のものです。
- ・サービス内容および提供条件は、改善等のため予告なく変更することがあります。
- ・記載の小計額は、各サービス料金の税込価格を合算したものです。
- ・記載されている製品名またはサービス名は、一般に各社の登録商標および商標です。
- ・本冊子の本文中では™、®マークは明記しておりません。

目次

| | |
|-------------------------------|----|
| BB フォンとは？..... | 1 |
| BB フォンのご利用方法..... | 2 |
| BB フォンご利用上の注意 | 3 |
| 「050 番号」について | 5 |
| BB フォンをご利用いただけない電話番号 | 7 |
| BB フォン・NTT 付加サービス対応について | 9 |
| BB フォンオプション..... | 12 |

BB フォンとは？

BB フォンは、従来の NTT をはじめとする電話回線ではなく、BB テクノロジー社のインターネット回線を利用した今話題の IP 電話サービスです。

BB フォンの特徴 ① 難しい設定「一切なし」

モデムを電話機に接続するだけで BB フォンをご利用いただけます。難しい設定は一切ありません。

※電話局からの距離やお客様宅内の環境により、ご利用いただけない場合があります。

BB フォンの特徴 ② 電話機「今のままで OK！」

現在ご利用の電話機（または FAX 機）をそのままお使いいただけます。別途、特別な機材をご用意いただく必要はございません。電話機のご利用方法も、今までと変わりません。

！ ISDN 専用電話機など、一部の電話機ではそのままご利用いただけない場合もございます。あらかじめご了承ください。

BB フォンの特徴 ③ 電話番号「変更不要」

BB フォンに加入しても、現在の電話番号は変わりません。また、IP 電話専用の 050 番号を持つことが可能です。

また、発信の際も国内通話なら、相手先電話番号の前に特別な番号をダイヤルする必要はありません。

BB フォンの特徴 ④ クリアな「通話品質」

独自の光ファイバー網と最新技術を利用して、きわめてクリアな通話品質を提供いたします。

！ 回線の状況によっては声が途切れたり通話が切れたりすることがあります。

BB フォンのご利用方法

<国内通話>

ご利用方法 ①

BB フォンから一般加入電話、携帯・PHS、一部の他社 IP 電話への発信

通常の電話の発信方法と同じです。受話器をとって、そのまま相手先の電話番号をダイヤルしてください。呼出音の前に「ブブブ」と接続音が聞こえます。また、BB フォン加入者どうしの場合は「ブブブ、ブブブ」と接続音が聞こえます。

通話相手先が番号表示に対応している場合は、BB フォン「050 番号」が表示されます(BB フォンオプションにて「非通知」設定、または「184」を付けてダイヤルした場合をのぞきます)。

! 一部の FAX 機では、発信時のダイヤルトーンを一定時間強制的に聞こえないようにする仕様となっています。こうした機種の FAX 機では呼出音の前の接続音（「ブブブ」、または「ブブブ、ブブブ」）が確認できない場合がありますが、BB フォンは問題なくお使いいただけます。BB フォンを利用した通話かどうかは、別途ご提供する「セットアップガイド」などを参照のうえ、LED ランプの点灯状態でご確認ください。

<国内通話>

ご利用方法 ②

フリーダイヤル、ナビダイヤルへの発信

受話器をとって、そのまま相手先の電話番号をダイヤルしてください。

! BB フォンではサービス提供外となりますので、通話料金はご利用された電話会社からの請求となります。この場合、「ブブブ」という接続音は聞こえません。

ご利用方法 ③ BB フォンから海外 230 以上の国と地域への発信

相手先国番号の前に「010」とダイヤルしてください。呼出音の前に「ププ」と接続音が聞こえます。

■ BB フォン国際通話のダイヤル方法

「010」+相手先国番号+相手先電話番号
(先頭の「0」を除く)



相手先電話番号(市外局番含む)の最初の数字が「0」の場合は、この「0」は除いておかけください。

ヒント 相手先国番号の前にダイヤルする番号

BB フォン以外の電話サービスを利用して国際通話をご希望の場合は、相手先国番号の前に「0000」(ゼロを4回)をダイヤルして、BB フォン以外の国際電話サービスをご利用ください。その場合の通話料金は、ご利用の電話会社からの請求となります。

BB フォンご利用上の注意



例：03-XXXX-XXXX
045-XXXX-XXXX など

一般加入電話や、携帯電話・PHS へ発信した場合

050-XXXX-XXXX (*2)

相手先が BB フォンまたは一部の他社 IP 電話の場合

BB フォンによる発信の場合は接続音が聞こえます

BB フォンユーザーどうし：接続音「プププ、プププ」

一般加入電話、携帯電話・PHS への発信：接続音「プププ」

国際通話：接続音「プププ」

※ BB フォンと通話可能な他社 IP 電話への発信は、無料通話の場合は「プププ、プププ」/有料通話の場合は「プププ」と接続音が聞こえます。

* 1…BB フォンを利用して接続している場合とそうでない場合は、モテムの LED ランプの点灯状況が異なります。「セットアップガイド」などをご参照ください。
* 2…BB フォンの「050 番号」について詳しくは P5 をご参照ください。

ご利用方法 ④

BB フォン以外の電話サービスの利用方法

NTT や新電電など、マイライン、マイラインプラスに登録されている電話会社のサービスを利用することも可能です。その場合、「プププ」という接続音は聞こえず、通話料金はご利用の電話会社からの請求となります。

■ BB フォン以外の電話サービス利用方法

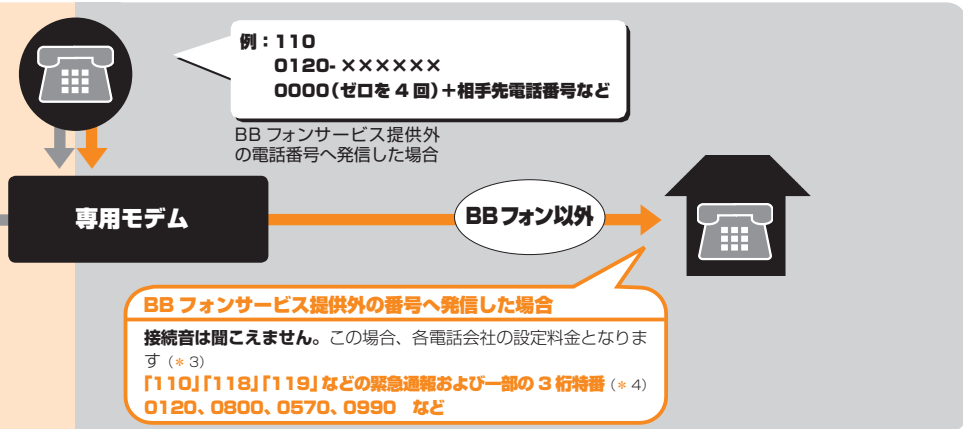
電話番号の前に「0000」（ゼロを 4 回）をダイヤルします。

「0000」（ゼロを 4 回）+相手先電話番号

ヒント 次の場合は BB フォンを利用した発信・着信ともにご利用いただけません。

- ・ 停電などによりモデム等の接続機器に電源供給されていない状態
- ・ 接続機器の電源アダプタが接続されていない場合
- ・ 接続機器の [BB フォン] ランプが点灯していない、インターネット接続ができないなど、ネットワークに何らかの問題が発生している場合
- ・ 通信速度が極端に遅い場合

電話をかける際に、BB フォンを利用して接続されている場合は、呼び出し音の前に「プププ」という接続音が聞こえます。また、モデムの LED ランプの点灯（※ 1）によっても見分けることが可能です。BB フォンサービス提供外の電話番号（※ P7）へ発信された場合の料金は、ご利用された電話会社からの請求となります。



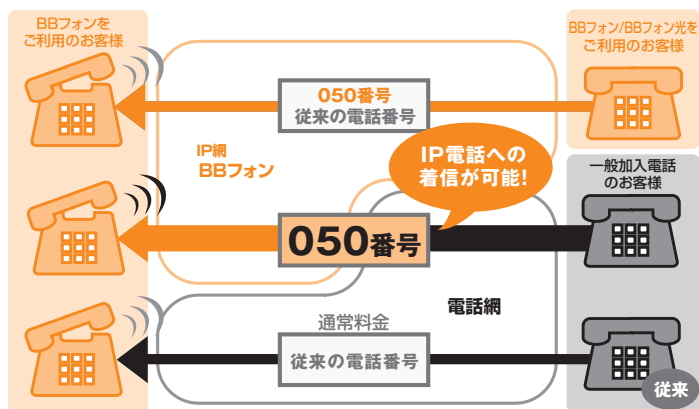
※ 3…何らかの理由により BB フォンサービスがご利用できない場合は、お客様がマイライン登録された電話会社のサービスを自動的に選択して発信します。通話料金は、ご利用された電話会社からの請求となります。

※ 4…一部、BB フォンで発信できる番号もあります。詳しくは「3 桁特番について」（※ P.8）をご参照ください。

「050 番号」について

■ 「050 番号」とは

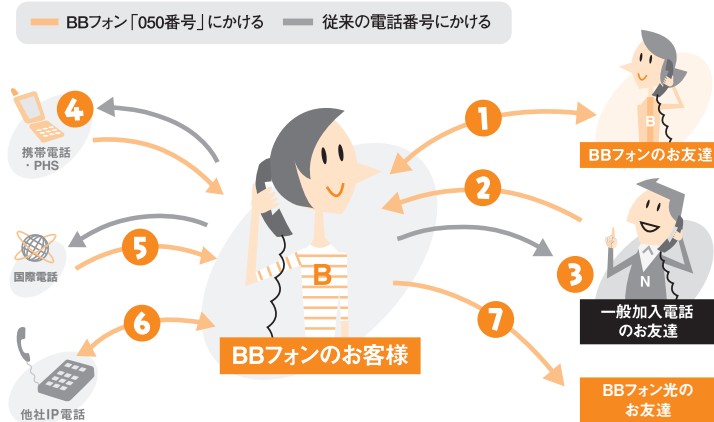
「050 番号」とは、総務省の電気通信番号規則の一部改定により、BB フォンなどの IP 電話に「050」ではじまる独自の番号を付与するものです。BB フォンの契約回線ごとに 1 つ自動的に割り当てられるので、手続きの必要や BB フォン月額基本料金の追加はありません。



- ※ BB フォンをご利用のお客様（図：左側）が電話を受ける場合のみを表した図です。
- ※ BBフォンから他社 050 番号へ通話した場合の利用料金は全国一律で 7.99 円 / 3 分（税込 8.3895 円 / 3 分）となります。
- ※ BBフォンからソフトバンクテレコムの 050 番号への通話は無料となります。
- ※一部の他社 050 番号へは BBフォンで通話できないため、音声ガイダンスが流れることがあります。番号の先頭に 0 を 4 つ付けてダイヤルするか、ご連絡がとれる電話番号へおかけ直してください。

■ 「050 番号」の特徴

- ① BB フォン「050 番号」どうしは無料通話^(注)です。
(注)…BB フォンどうしの無料通話をご利用いただく際は、「ププ、ププ」という接続音をご確認ください。
- ② 一般加入電話から BB フォンの「050 番号」に発信できます^(※1)。
- ③ BB フォンから一般加入電話へ発信した場合、「050 番号」で番号通知されます。
- ④ BB フォンから携帯電話^(※2)・PHS^(※3)へ発信した場合、「050 番号」が通知されます。
- ⑤ 国際電話から BB フォン「050 番号」に発信できます^(※4)。
- ⑥ 一部の他社 IP 電話「050 番号」との発着信ができます。
- ⑦ BB フォン光との通話は無料です。BB フォンから BB フォン光に発信した場合、番号通知で表示される番号は「050 番号」になります。



- (※1) …一般加入電話から「BB フォン」への通話料金は、NTT 東西からのご請求となります。
- (※2) …BB フォン「050 番号」との発着信の対象となる携帯電話会社は NTT ドコモ、エーユー (au)、ソフトバンク、ツーカーです。携帯電話から BB フォンへの通話料金は各社にご確認ください。
- (※3) …BB フォン「050 番号」との発着信の対象となる PHS 事業者は、NTT ドコモ、ウィルコムです。PHS から BB フォンへの通話料金は各社にご確認ください。
- (※4) …国際電話から BB フォン「050 番号」に発信した際の通話料金は、発信された国・地域の各電話会社にご確認ください。また、海外側の事情により接続できないこともあります。

番号通知するには、お客様が BB フォンオプションにて番号通知を「通知」に設定（または通話毎に「186」をダイヤル）していただき、相手先が番号表示機能を利用している必要があります。
詳しくは「通話相手先への番号通知」（☎ P13）をご確認ください。

※ BB フォン光はソフトバンクテレコム株式会社が提供する IP 電話サービスです。

BB フォンをご利用いただけない電話番号

「110」、「119」の緊急電話に代表される3桁特番、その他「0120」、「0800」、「0990」などの番号は、BB フォンサービスをご利用いただけません（一部を除く）。ただし、BB フォンサービス対象外の電話番号への通話も、通常の発信方法で自動的にBB フォン以外の電話サービスを利用して接続します。この場合の通話料はご利用の電話会社から請求されます。

主な BB フォン提供外通話開始番号

(2006年8月30日現在)

| | | | |
|-------------|-------|-------|----------------------|
| 1 (3桁特番を含む) | 0051 | 00774 | 00867 |
| # | 0052 | 00775 | 00868 |
| * (注1) | 0053 | 00776 | 00869 |
| 0032 | 0054 | 00777 | 00881 |
| 0034 | 0055 | 00778 | 00882 |
| 0035 | 0056 | 00779 | 00883 |
| 00361 | 0057 | 00811 | 00884 |
| 00362 | 0058 | 00812 | 00885 |
| 00363 | 0059 | 00813 | 00886 |
| 00364 | 00601 | 00814 | 00887 |
| 00365 | 00602 | 00815 | 00888 |
| 00366 | 00603 | 00816 | 00889 |
| 00367 | 00604 | 00817 | 0089 |
| 00368 | 00605 | 00818 | 0091 ^(注2) |
| 00369 | 00606 | 00819 | 0120 |
| 0037 | 00607 | 00831 | 0140 |
| 00391 | 00608 | 00832 | 0160 |
| 00392 | 00609 | 00833 | 0170 |
| 00393 | 0062 | 00834 | 0180 |
| 00394 | 0063 | 00835 | 0190 |
| 00395 | 0064 | 00836 | 020 |
| 00396 | 0065 | 00837 | 030 |
| 00397 | 0066 | 00838 | 040 |
| 00398 | 0067 | 00839 | 050 ^(注3) |
| 00399 | 0070 | 0084 | 0570 |
| 0042 | 0072 | 00861 | 060 |
| 0043 | 0073 | 00862 | 0800 |
| 0044 | 0074 | 00863 | 0990 |
| 0045 | 00771 | 00864 | |
| 0046 | 00772 | 00865 | |
| 0050 | 00773 | 00866 | 0000 (ゼロを4回) |

(注1) … * (アスタリスク) はお客様の電話機設定により動作が異なります。

(注2) … 相手先番号が「0091-98」「0091-77」から始まる場合を除きます。

(注3) … 相手先がBBフォンの「050番号」、およびBBフォンの「050番号」と通話可能な他社IP電話の「050番号」を除きます。

3桁特番について

下記の3桁特番はいずれもBBフォンサービス対象外となりますが、通常の発信方法で自動的にBBフォン以外の電話サービスを利用して通話できます。この場合の通話料はご利用の電話会社からの請求となります。

| | | | | |
|-----|------|------|-----|-----|
| 100 | 108 | 114* | 119 | 141 |
| 106 | 110 | 115 | 121 | 171 |
| 107 | 113* | 118 | 122 | 177 |

※113…NTT回線の故障を調べるもので、BBフォン回線の故障とは別です。BBフォンの故障・障害についてはお申し込みサービスのサポートセンターまでお問い合わせください。

※114…NTT回線をご利用の方が通話中かどうかを調べるものです。相手の方がBBフォンをご利用の場合、通話中でも「ただいま空いております」というアナウンスになります。

■ 104 (番号案内サービス) 【有料】

BBフォンから「104」をダイヤルすると、オペレータが応答した後、自動音声による電話番号案内サービスに接続されます。

■ 117 (時報サービス) 【有料】

BBフォンから「117」をダイヤルすると、時報サービスに接続されます。

※詳細は、次のサイトでご確認ください。 <http://info.softbank.jp/bbphone/>

■ 104 / 117 ご利用料金

| | | |
|---------------|--------------------|-----------------|
| 104(番号案内サービス) | 8:00～23:00 | |
| | 月1回以内 | 60円(税込63円) |
| | 月2回以降 | 1案内90円(税込94.5円) |
| | 23:00～8:00 | |
| 117(時報サービス) | 1案内150円(税込157.5円) | |
| | 3分7.99円(税込8.3895円) | |

! BBフォンにて次の番号にダイヤルされた場合には、BBフォンでの通話となります。BBフォンをご利用されたかどうかは、呼出音の前にBBフォン発信音(「プププ」音)でご確認ください。

「116」……………「BBフォン116番」に接続します。

※「BBフォン116番」は、お引越しに伴うBBフォンのお手続き用のお問い合わせ窓口です。本サービスではご利用いただけません。NTT116への電話は「0000116」とダイヤルしてください。

「184」「186」……相手先番号の前に付けることで、通話毎に発信者番号の通知/非通知を選択できます(☎ P13 「通話相手先への番号通知」)。

ヒント

BBフォンをご利用いただけない電話番号は、BBフォンサービスの拡充などの理由で、予告なく変更になる場合もございます。あらかじめご了承ください。

BB フォン・NTT 付加サービス対応について

NTTの各種付加サービスには、BB フォンでご利用いただけるものと、ご利用いただけないものがあります。また、付加サービス利用時の発信が、BB フォンを使った通話になる場合と、自動的にBB フォン以外の電話サービスを利用した通話となる場合があります。

！ BB フォンにご加入されても、NTTの付加サービス等をご契約されている場合は、付加サービスを「使用する／使用できる」、「使用しない／使用できない」にかかわらず、付加サービスの月額料金は発生します。この場合の利用料はNTTより請求されます。

NTT 付加サービス対応一覧

- サービスご利用時の通話はBB フォンを利用した通話となります。
- サービスご利用時の通話はBB フォン以外の通話となり、その場合の通話料はご利用の電話会社からの請求となります。
- NTT等からの発信ですので、BB フォン以外の通話となります。
- サービスをご利用いただけます。
- × サービスはご利用になれません。
- △ BB フォンをご利用の場合、もしくは相手側がBB フォンをご利用の場合は、サービスをご利用になれません。

■ 発信者が以下のサービスを利用している場合

| 発信者 受信者 | BB フォン ^(注1) BB フォン | BB フォン NTT 等 | NTT 等 ^(注2) BB フォン | 備考 |
|--------------------|----------------------------------|-----------------|---------------------------------|-------------------------------------|
| ダイヤルイン 任意番号通知機能 | × | × | ○ * 1 | BB フォンではPBXを利用したダイヤルイン機能はご利用になれません。 |
| 代表番号通知機能 | × | × | ○ * 1 | |

(注1)…発信者側がBB フォンではなくNTT等でも、BB フォン「050 番号」への発信の場合は、同様となります。

(注2)…NTT等から、BB フォン利用者の「NTT 電話番号」に発信した場合。

* 1 番号が通知されるのは、受信者がナンバー・ディスプレイ対応機種である場合に限りです。

■ 受信者が以下のサービスを利用している場合

| 発信者 受信者 | BB フォン ^(注1) BB フォン | BB フォン NTT 等 | NTT 等 ^(注2) BB フォン | 備考 |
|-----------------|----------------------------------|-----------------|---------------------------------|--------------------------------------|
| 支店代行電話 | × | × | ○ | * 相手が指定した転送先に転送されません。 |
| 代表取扱サービス | × | × | ○ | * 代表電話にそのまま着信されます。 |
| ボイスワープ | × | ○ | ○ | * 指定先に正しく転送されません。 |
| ボイスワープセレクト | × | ○ | ○ | * 指定先に正しく転送されません。 |
| マジックボックス | × | ○ | ○ | * メッセージング・センタへはつながらず、相手先を呼び出してしまいます。 |
| 迷惑電話 お断りサービス | × | ○ | ○ | * メッセージは流れず、相手先を呼び出してしまいます。 |
| 二重番号サービス | × | ○ | ○ | * メッセージは流れず、相手先を呼び出してしまいます。 |
| なりわけサービス | × | ○ | ○ | * 通常どおりの呼び出し音になってしまいます。 |

(注1)…発信者側がBB フォンではなくNTT等でも、BB フォン「050 番号」への発信の場合は、同様となります。

(注2)…NTT等から、BB フォン利用者の「NTT 電話番号」に発信した場合。

| 発信者 ↓ 受信者 | BBフォン ^(注1) ↓ BBフォン | BBフォン ↓ NTT等 | NTT等 ^(注2) ↓ BBフォン | 備考 |
|-------------------|-------------------------------------|-----------------------------|------------------------------------|--|
| ダイヤルイン | × * | × (指定した電話に正しく発信されません) | ○ | * BBフォンではPBXを利用したダイヤルイン機能はご利用になれません。 |
| 転送元電話番号 受信サービス | × (転送されません) | × (転送はされるが、転送理由は通知されません) | ○ | |
| ナンバー・リクエスト | × (拒否されます、着信できません) | ○ | ○ | * BBフォンが非通知設定の場合は、「186」を付けて発信することで、BBフォンを利用して番号通知が可能です。 |
| でんわばん | × (メッセージは流れず、相手先を呼び出できません) | ○ | ○ | * 「でんわばん」の設定は、「141」から始まる発信のため、この場合の通話は自動的にBBフォン以外の電話サービスのご利用となり、通話料金はご利用の電話会社からの請求となります。 |

(注1)…発信者側がBBフォンではなくNTT等でも、BBフォン「050番号」への発信の場合は、同様となります。

(注2)…NTT等から、BBフォン利用者の「NTT電話番号」に発信した場合。

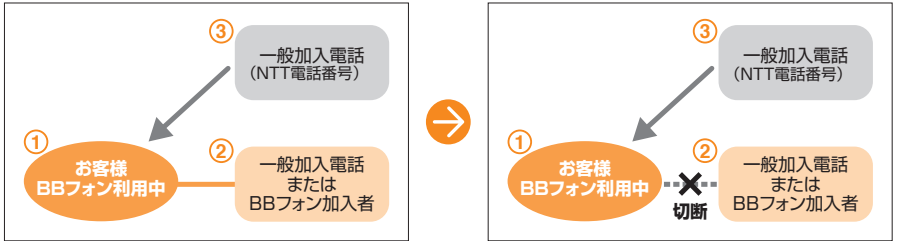
■ その他の電話サービス

| | | |
|------------------------|---|--|
| ボイスボックス | ○ | 設定したボイスボックスへは、BBフォンを利用して、電話をかけることができます。 |
| プッシュホン | ○ | プッシュホンサービスはそのままBBフォンで利用できます。 |
| 案内ジョーズ(自動案内) (0190) | ○ | [0190]で始まる電話サービスのため自動的にBBフォン以外の電話サービスのご利用となり、通話料金はご利用の電話会社からの請求となります。 |
| Lモード | ○ | Lモードのご利用は自動的にBBフォン以外の回線に切り替わり接続されます。通話料金は、ご利用の電話会社からの請求となります。 |
| eコール | ○ | eコールのご利用は自動的にBBフォン以外の回線に切り替わり接続されます。通話料金は、ご利用の電話会社からの請求となります。 |
| でんわばん | ○ | サービスを設定している相手先への通話は自動的にBBフォン以外の電話回線に切り替わります。この場合、通話料金はご利用の電話会社からの請求となります。 |
| トリオホン | △ | BBフォン以外の回線でサービスを利用している場合は、BBフォンからの発信でも、トリオホンサービスを利用することができます。BBフォンをご利用の方がトリオホンを利用して、通話中に電話がかかってきて、フッキングすると、新たに電話をかけてきたユーザーと通話できますが、それまで通話していた相手の電話は切れてしまいます。 |
| ナンバーお知らせ 136 | △ | [136]に続いて「1」をダイヤルすることで、最後にかかってきた電話の日時と相手先の電話番号をお知らせするNTTのサービスですが、お知らせの対象となるのは、BBフォン以外の電話会社からかかってきた着信のみで、BBフォンからの着信は認識されません。 * BBフォン以外の電話会社からでも、BBフォン「050番号」への着信は認識されません。 * [136]への発信は自動的にBBフォン以外の回線となり、電話料金はご利用の電話会社からの請求となります。 |
| ナンバー・アナウンス | △ | [136]に続いて「5」をダイヤルすることで、最後にかかってきた電話の日時と相手先の電話番号を最大5件まで音声でお知らせするNTTのサービスですが、お知らせの対象となるのは、BBフォン以外の電話会社からかかってきた着信のみで、BBフォンからの着信は認識されません。 * BBフォン以外の電話会社からでも、BBフォン「050番号」への着信は認識されません。 * [136]への発信は自動的にBBフォン以外の電話サービスのご利用となり、電話料金はご利用の電話会社からの請求となります。 |
| 空いたら お知らせ 159 | △ | BBフォン以外で通話中の相手に対してのみ、このサービスが利用できます。 * [159]への発信は自動的にBBフォン以外の電話サービスのご利用となり、通話料金はご利用の電話会社からの請求となります。 |

キャッチホン

NTTのキャッチホンサービスは、ご利用いただける場合とご利用いただけない場合があります。

■ お客様が BB フォンをご利用中^(※1)に、一般加入電話から電話があった場合

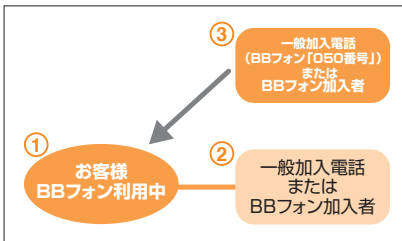


- ① : 割り込み音「ブープ」が聞こえます。
- ③ : 呼出音が聞こえます。
- ①と② : そのまま通話中です。

- ① : フッキングまたは受話器をおいでまた取る。
- ①と③ : 通話できます。
- ①と② : 通話が切れます。

※1…BB フォン回線を利用した通話となるのは、BB フォンどうしもしくは BB フォンを利用した発信の場合、および一般加入電話からお客様の BB フォン「050 番号」に電話があった場合となります。

■ お客様が BB フォンをご利用中に、BB フォン回線を利用した^(※2)電話があった場合



- ①と② : 割り込み音は入りません。通話中です。
- ③ : 割り込みできません。話中音が聞こえます。

※2…BB フォン回線の利用となるのは、BB フォン加入者がお客様にかけた場合および、一般加入電話からお客様の BB フォン「050 番号」にかけた場合となります。

BB フォン以外の一般回線をご利用中に、一般加入電話から電話があった場合は、通常どおりキャッチホンサービスをご利用いただけます。

BB フォンオプション

BB フォンでは、下記オプションサービス（無料）を提供しています。

BB フォンオプションサービス

| | |
|---------------|----|
| 相手先電話番号の下4桁表示 | 無料 |
| 通話相手先への番号通知 | 無料 |

ヒント オプションサービスのお申し込み/変更

オプションサービスのお申し込み・変更などのお手続きは、お申し込みサービスのサポートセンターへお申し出ください。

■相手先電話番号の下4桁表示 【無料】

通話料金明細に表示される相手先電話番号の下4桁について、表示/非表示を設定できます。

※通話明細の発行サービスは、お客様のお申し込みサービスにより異なります。お申し込みサービスのサポートセンターへお問い合わせください。

■ 通話相手先への番号通知 【無料】

通話相手先への番号通知について、通知／非表示がご選べいただけます。

「通知」を設定すると、BB フォン、一般加入電話、携帯電話・PHS、および他社 IP 電話への発信時に、お客様の BB フォン「050 番号」が通知されます。

なお、BB フォンオプションで通知／非通知を設定していても、相手先電話番号の前に「184」「186」をダイヤルすることで、通話毎に通知／非通知をご選べいただくことも可能です。

通話相手先が番号通知の機能をご利用されている必要があります。

- ・ BB フォンどうしの通話の場合
 - …通話相手先が BB フォンの「番号表示サービス」をお使いの場合に限ります。
 - ※ BB フォン「番号表示サービス」は、BB フォンの有料オプションサービスですが、お客様のお申し込みサービスではご利用いただけません。
- ・ BB フォンどうし以外の通話の場合
 - …通話相手先が NTT ナンバー・ディスプレイ相当のサービスをお使いの場合に限ります。

発信時の操作

| BB フォンオプション | 発信時の操作 | 番号通知 |
|--------------------------------|---------------|--------------|
| 「通話相手先への電話番号通知」で「通知」を選択している場合 | 通常の発信 | 通知 |
| | 「186」を付けて発信 | 通知 |
| | 「184」を付けて発信 | 非通知 |
| | 「0000」を付けて発信* | 一般加入電話の契約による |
| 「通話相手先への電話番号通知」で「非通知」を選択している場合 | 通常の発信 | 非通知 |
| | 「186」を付けて発信 | 通知 |
| | 「184」を付けて発信 | 非通知 |
| | 「0000」を付けて発信* | 一般加入電話の契約による |

*「0000」を付けてダイヤルした場合は、BB フォン以外の電話サービスを利用した通話となります。